



CREHA OUEST

Solutions numériques partagées pour le logement social



RAPPORT D'ACTIVITÉ 2022

SOMMAIRE

1 - Le partenariat et la gouvernance

- Gouvernance/statuts
- Vie associative
- Etat des lieux
- Animation / Comités

2 - Les outils

- Imhoweb (versions, réflexions, AL'in...)
- Portail GP
- Observatoire : chiffres et outils
- OA & DATA
- Site web et ressources

3 - Activités supports

- Utilisateurs
- Support GP
- Support Utilisateurs
- Formation
- Animation / Communication
- Déontologie / RGPD

4 - Les moyens

- L'équipe
- Le budget

5 - Projet stratégique

6 - Perspectives 2023

Annexes : chiffres phares 2022



1 - LE PARTENARIAT ET LA GOUVERNANCE

1.1 - Gouvernance et statuts

Orientation forte du projet stratégique, l'évolution de la Gouvernance du CREHA Ouest a été entérinée en 2022 au travers d'une révision des statuts de l'association (AGE du 11 octobre 2022). L'objectif premier était de permettre aux collectivités, qui le souhaitent, de devenir membres de l'association et de participer activement aux prises de décision au sein de la gouvernance. Cette possibilité a été étendue à d'autres structures partenaires : Action Logement Services, ADIL, Agences d'urbanisme...

L'association est désormais structurée en 3 collèges dont les représentations vont se concrétiser progressivement en 2023. À fin avril 2023, 36 collectivités ont d'ores et déjà manifesté leur souhait de devenir Membre-Adhérent du CREHA Ouest.

Gouvernance en 3 collèges



Bailleurs

Collège des organismes bailleurs

- L'Union Sociale pour l'Habitat,
- L'Union Sociale pour l'Habitat des Pays de la Loire
- L'Association Régionale des Organismes Hlm de Bretagne,
- Les Associations Départementales des Organismes Habitat des quatre départements bretons
- Les organismes d'habitat social (adhérents de l'USH des Pays de la Loire et de l'ARO Hlm Bretagne) ayant une activité locative



Collectivités

Collège des Collectivités

- Dans chaque département, 3 représentants désignés parmi les personnes morales adhérentes suivantes :
- un représentant pour le conseil départemental
 - un représentant pour les métropoles, communautés urbaines et communautés d'agglomération
 - un représentant pour les communautés de communes
- Il est désigné un représentant (titulaire et suppléant) par département.



Structures associées

Collège des Structures associées

- Action Logement Bretagne et Pays de la Loire
- la Fédération des Entreprises Publiques Locales Pays de la Loire - Bretagne et les Entreprises Publiques Locales (siège social dans l'inter-région)
- D'autres partenaires de Bretagne et Pays de la Loire qui le souhaiteraient et qui seraient agréés par l'USH des Pays de la Loire et l'ARO Hlm Bretagne (exemples : ADIL, Agences d'urbanismes...)



1.2 - Vie de l'association

Les Assemblées Générales 2022 :
27 avril pour l'AGO, 11 octobre pour l'AGE

Conseils d'Administration :
6 avril, 14 septembre et 7 décembre

Bureaux : 23 mars, 29 juin, 7 septembre et 15 novembre ; à noter que le Bureau a été renouvelé lors du CA du 14 septembre 2022.

Séminaire des administrateurs : dédié à la DATA le 12 octobre à La Gacilly (dont matinée élargie aux partenaires).



**Assemblée Générale
Extraordinaire**

11 octobre 2022

Redon Agglomération
Bretagne Sud
3, rue Charles Sillard
35600 Redon

Programme
14h30 - 18h30

- Approbation du projet de statuts révisés
- Conférence : les tendances et enjeux de la DATA

Avec Mick Levy Auteur, conférencier,
Directeur chez Business & Decision



Séminaire du CREHA Ouest

12 octobre 2022

La Gacilly (56)

*Matinée entre acteurs du logement social
consacrée aux enjeux de la data*

Programme

- 8h30 - 9h00 : Accueil café
- 9h00 - 9h45 : Intervention / témoignage d'un acteur local
- 10h00 - 11h00 : Présentation de l'Observatoire Augmenté (VI)
- 11h15 - 12h30 : Table ronde

*À l'heure de l'ouverture des données et des outils, comment
œuvrer efficacement et collectivement tout en préservant les
prérogatives de chaque acteur ?*

- 12h45 - 14h15 : Cocktail déjeunatoire
- 14h30 - 16h00 : Réservé Administrateurs

Avancement du projet stratégique, perspectives pour
2023/2024...



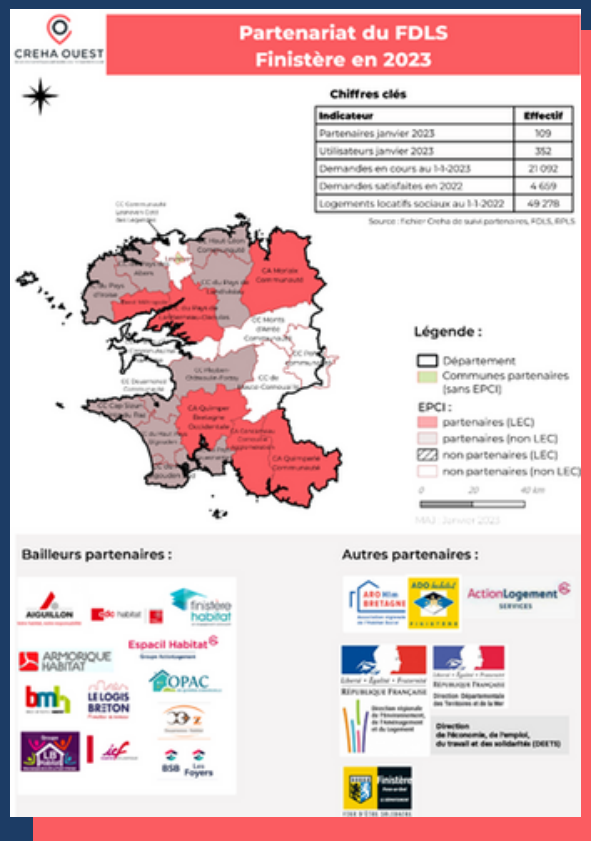
1.3 - Etat des lieux du partenariat

Le dispositif partenarial poursuit sa progression en 2022 avec notamment l'arrivée de nouvelles collectivités (EPCI le plus souvent) mais aussi du Groupe La Poste (réservataire).

À fin décembre 2022, les 9 fichiers départementaux de la demande locative sociale fédèrent :

- 44 organismes d'habitat social
- 77 intercommunalités, 22 communes & CCAS (hors EPCI partenaires), 9 conseils départementaux
- 2 DREAL, 9 DDETS, 9 DDT(M)
- 2 Directions régionales ALS
- 4 Associations départementales Hlm bretonnes (ADO)
- 2 Associations régionales Hlm (ARO Hlm Bretagne, USH Pays de Loire)
- Union Sociale pour l'Habitat (nationale)
- ADIL, agences d'urbanismes,...

Le site internet du CREHA Ouest propose des infographies des partenariats départementaux actualisées chaque année.



1.4 - Animation territoriale et comités

Après les années Covid, le CREHA Ouest a souhaité réactiver et amplifier les rencontres sur les territoires en privilégiant l'échelle départementale.

Au-delà des instances formelles, comités de pilotage et comités techniques, qui sont prévues dans nos conventions ou dans nos statuts, de nouveaux formats ont été proposés en 2022 et seront pérennisés et complétés en 2023 (Comité départemental des Partenaires, Club départementaux Utilisateurs Imhoweb, Club Observatoires...).

Cette connexion avec les acteurs des territoires, bien que chronophage pour une équipe modeste, est indispensable au regard des fortes évolutions qui bousculent l'ensemble des acteurs de l'habitat social.



CREHA OUEST
Solutions numériques partagées pour le logement social

Comité des utilisateurs (FDLS Imhoweb & Observatoire)
SARTHE

Jeudi 2 juin 2022 14h/17h

- Bilan d'activités 2021
- Évolutions Imhoweb récentes / projetées
- Chiffres et outils de l'Observatoire
- Besoins et attentes des utilisateurs
- Perspectives de développement 2022&2023

USH Pays de la Loire
Organismes/bailleurs
DDETS 72
DDT 72
DREAL Pays de Loire
Conseil départemental
EPCI partenaires
Action Logement Services
ADIL 72
CREHA OUEST



2 - LES OUTILS ET LEUR DÉVELOPPEMENT

2.1 - Imhoweb en 2022

2022 a été marquée principalement par la finalisation des évolutions liées au module cotation et par le déploiement des interfaces avec la plateforme AL'in d'Action Logement Services après un travail important de toutes les parties prenantes.

On notera également la possibilité donnée désormais aux utilisateurs d'envois de SMS aux demandeurs.

Afin d'apporter une correction plus rapide aux anomalies constatées, 6 patchs correctifs ont été déployés au cours de l'année.

Versions

→ **Version 9.5.1 (Mars)** : cotation EPCI Lot 2 (communication demandeur, ajout de critères...) ; mise à jour des labellisations 35 et 85 ; évolutions diverses

→ **Version 9.6 (Juin)** : envoi SMS Lot 1 ; Gestion du nom d'usage ; NIR facultatif pour les étrangers ; mise à jour labellisation 53 ; évolutions diverses

→ **Version 9.7 (Novembre)** : envoi SMS Lot2 ; personnalisation des colonnes en ANGULAR ; ergonomie liste et formulaire des prospections ; évolutions diverses

→ 6 patchs correctifs "mensuels"

→ Déploiement des interfaces avec la plateforme AL'in sur les 9 départements.



Réflexions lancées...

En parallèle des déploiements de versions, des réflexions sur les futures évolutions de l'application, à horizon 2023/2024, ont été lancées sur différents sujets : colocation, éditions liées à la CAL, impacts loi 3DS (Cerfa 5), location active, France Connect...

Il est à noter que depuis début 2022, le CREHA Ouest a repris le poste de secrétaire du Club Utilisateurs Imhoweb (instance indépendante de l'éditeur SIGMA qui regroupe l'ensemble des clients du logiciel Imhoweb en France).



2.2 - Refonte des sites grand Public

L'année 2022 a été marquée par le début de la réflexion sur la refonte du Portail Grand Public, site internet départemental qui permet aux demandeurs d'effectuer et de suivre leurs demandes en ligne (plus d'une demande sur deux aujourd'hui).

Cette refonte doit permettre d'offrir une meilleure expérience "utilisateur" aux demandeurs pour leur permettre de naviguer et de saisir leur demande plus facilement en disposant des outils modernes du Web.

Le site permettra également une meilleure information sur les différents process liée à la gestion et à l'instruction de la demande.

L'objectif est de déployer ce(s) nouveau(x) site(s) à l'horizon fin 2023 début 2024, il s'agit d'un chantier stratégique car ce(s) site(s) constitue(nt) une vitrine pour l'ensemble du partenariat CREHA Ouest.

2.3 - Chiffres et outils de l'Observatoire

L'observation des tendances et phénomènes, sur les demandes et les attributions, est au cœur de l'activité du CREHA Ouest historiquement. En lien avec le projet stratégique, cette activité prend de l'ampleur pour mieux accompagner tous les partenaires, selon leurs besoins et aux différentes échelles territoriales.

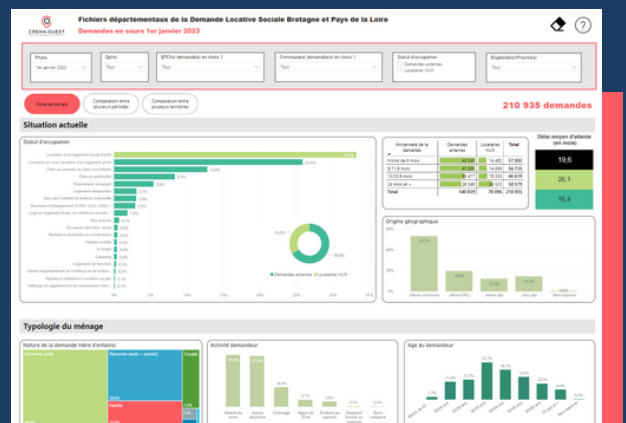
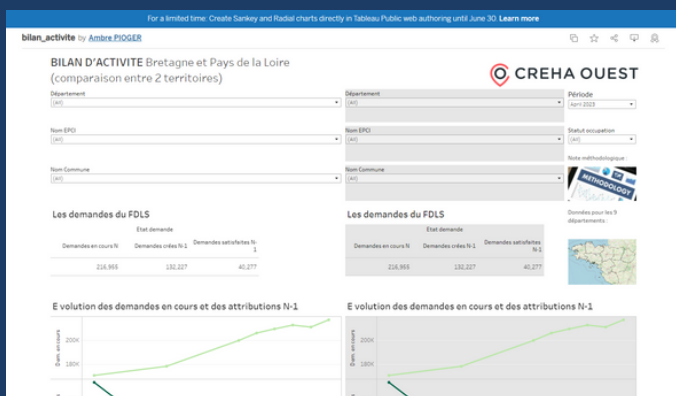
En termes de productions et de traitements statistiques, l'année 2022 a été marquée par les productions suivantes :



Actualisation du bilan d'activité avec la mise en ligne de la base au 1er janvier 2023



Actualisation des fiches territoriales avec les données au 1er janvier 2023





Bilans des ménages prioritaires

Fichier de la Demande Locative Sociale de Loire-Atlantique
Contingent préfectoral, Bilan 2022

Demands en cours au 1^{er} Janvier 2023

36 199 ménages ont été classés demandeurs d'un logement social en Loire-Atlantique au 1^{er} Janvier 2023 (19 722 au 31 Décembre 2022). 10 134 de ces demandeurs ont été classés en ménage prioritaire (11 134 de l'ensemble des demandeurs, le volume global est de 10 871 demandeurs en cours début Janvier 2023). Parmi ces 10 134 demandeurs, 22 969 ont un contingent préfectoral, soit 100% de l'ensemble de la demande 2023 au 1^{er} Janvier 2023.

A noter que parmi ces 22 969 demandes en cours sur un contingent préfectoral, 20 702 demandes sont "valides" et 307 en cours de proposition et sont prioritairement en cours d'attribution (l'attribution pouvant être en attente à cause de manque de de la commune attributrice).

Préfecture	Demandes en cours	Appt	Demandes valides	Appt
CP - Loire	279	176	271	176
CP - Vendée (hors Vendée)	1 276	1 276	1 276	1 276
CP - Nantes (hors Nantes)	470	2 076	470	1 076
Demande - Loire-Atlantique	85	-	85	-
Demande - Loire-Atlantique	40	-	40	-
CP - Mayenne	863	2 276	863	2 276
Demande - Loire-Atlantique	142	-	142	-
Demande - Loire-Atlantique	364	-	364	-
CP - Maine-et-Loire	443	2 276	443	2 276
CP - Loire-Atlantique	14 746	10 134	14 746	10 134
CP - Loire-Atlantique	9 305	42 276	9 305	42 276
CP - Loire-Atlantique	6 272	10 134	6 272	10 134
Total	22 969	100,0%	22 969	100,0%



Demandes satisfaites en fonction des quartiles (suivi LEC)



Rapport annuel



Synthèses départementales et régionales sur le profil de la demande et de la demande satisfaite

CREHA OUEST

Fichiers départementaux de la Demande Locative Sociale Bretagne & Pays de la Loire

Edition 2022

CREHA OUEST

Fichiers départementaux de la Demande Locative Sociale Bretagne

Synthèse régionale au 1^{er} Janvier 2022

Juillet 2022

CREHA OUEST

Fichiers départementaux de la Demande Locative Sociale Pays de la Loire

Synthèse régionale au 1^{er} Janvier 2022

Août 2022



Envoi de bases de données aux partenaires institutionnels



Réponses aux sollicitations des partenaires (267 au total)

Nota : la plupart des productions évoquées ci-dessus sont accessibles sur le site internet du CREHA Ouest via l'Espace Adhérent.



2.4 - L'Observatoire Augmenté et l'orientation DATA

À mi-chemin de la mise en œuvre du projet stratégique, l'année 2022 voit se concrétiser une de ses actions majeures : l'Observatoire Augmenté.

Le but était de mettre à disposition de nos partenaires une plateforme de données et de services, centrée sur l'habitat social, permettant une analyse territoriale fine et périodique, des évolutions constatées, afin de répondre aux enjeux et aux mutations qui se font jour et qui concernent tous les acteurs du logement.

Qui ?

Outil coconstruit grâce à un large sondage initial puis avec un groupe de travail pluri partenaires (3 sous-groupes, 9 réunions, 45 participants), plus de 200 idées d'indicateurs "pertinents" à développer dans la future plateforme réservée aux adhérents.

Quand ?

Ouverture le 12 octobre 2022 lors du séminaire DATA à La Gacilly

Où ?

Hébergé sur un serveur sécurisé dans la région nantaise, données agrégées et sans aucune donnée nominative.

Comment ?

- ✓ Avec un logiciel libre (R) pour limiter les coûts et garder la maîtrise du développement
- ✓ Avec des graphiques, des cartes et des tableaux mis à jour tous les mois (pour les données FDLs)
- ✓ Avec un accompagnement approfondi (des notes explicatives, des tutoriels et cas d'usages, webinaires de présentation 1h, formations 3h, présentations et études spécifiques à la demande).

Quoi ?

- ✓ Profil des demandeurs (dont publics prioritaires)
Evolution de la demande (et ses facteurs)
- ✓ Observatoire des attributions (dont objectifs LEC)
Parc des logements sociaux (et données liées)
- ✓ Tension Offre/Demande

Et après, en 2023 ...

- ✓ Activité de gestion locative
- ✓ Conjoncture immobilière
- ✓ Données d'occupation du parc (OPS 2022)



L'outil développé en interne par notre data-scientist récolte dès à présent la satisfaction de nombreux utilisateurs par la puissance et la simplicité qu'il propose, il est regardé de près dans d'autres régions. Il vise à devenir l'outil de référence pour les acteurs départementaux et régionaux et confirme le positionnement du CREHA OUEST en 'tiers de confiance'



2.5 - Outils de communication

Le CREHA Ouest a déployé une stratégie de communication à la hauteur de ses enjeux afin de partager avec l'ensemble de ses partenaires les informations et actualités en lien avec les évolutions des ressources numériques, les formations, les rendez-vous, groupes de travail et projets.

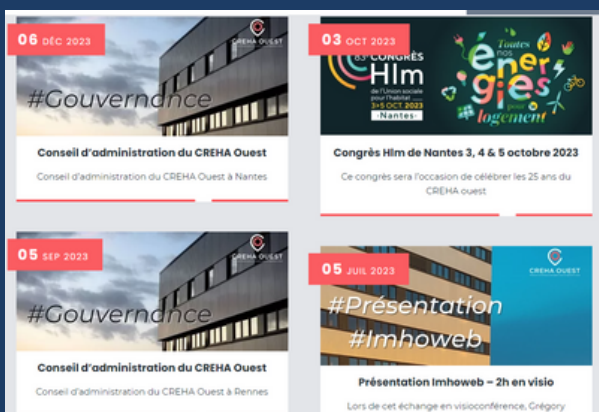
Plusieurs supports et canaux permettent de partager ces informations.

Une rubrique Agenda a été mise en ligne courant 2022 afin de présenter l'ensemble des rendez-vous du CREHA Ouest.

Côté "réseaux sociaux", le CREHA Ouest est particulièrement actif sur LinkedIn ; le rythme des publications a permis d'accroître le nombre d'abonnés



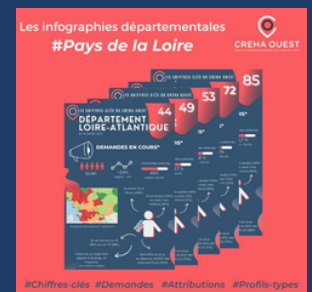
L'optimisation des bannières en signature de mail permet aussi de diffuser des messages auprès de nos partenaires.



Une newsletter trimestrielle "CREHA Connect" lancée en décembre 2022 offre un condensé des principales informations. Chacun peut s'y abonner depuis le site web.



Des infographies permettent également de présenter les données issues des Observatoires ainsi que les dispositifs mis en œuvre par le CREHA Ouest.



LES COLLECTIVITÉS ET LE CREHA OUEST

Le CREHA Ouest est un outil partenarial qui, au travers des filières départementales de la demande locative sociale, fédère les acteurs locaux des territoires d'habitat social depuis près de 25 ans. Cette association, implantée sur les régions de Pays de la Loire et de Bretagne, regroupe une expertise métier de gestion et d'instruction des demandes de logements (Imhoweb) ainsi qu'un observatoire statistique du logement social.

Partenaires	Membres Adhérents
<ul style="list-style-type: none"> Accès au logiciel Imhoweb Accès à l'espace Adhérents Accès aux outils <ul style="list-style-type: none"> Fiches statistiques Bilans d'activité Evolution de la demande 	<ul style="list-style-type: none"> Accès au logiciel Imhoweb Accès à l'espace Adhérents Accès aux outils <ul style="list-style-type: none"> Fiches statistiques Bilans d'activité Evolution de la demande Accès limité à l'Observatoire Augmenté Etudes spécifiques Intégration de la gouvernance (AG, CA) via le collige des collectivités
+700€/an Part fixe annuelle 500€ Part variable en fonction du nombre de logements	Part fixe annuelle 1000€ pour 1000 +200€ (contribution à l'association) Part variable en fonction du nombre de logements

Comment le CREHA ouest accompagne les collectivités

- Paramétrage des comptes utilisateurs**
 - Intégration de la collectivité au dispositif des FOLS
 - Personnalisation de l'accès (logs, services...)
 - Configuration des comptes numériques (accès en consultation, accès ou statistiques uniquement)
- Présentation de l'application Imhoweb**
 - Webinaires de présentation (2h)
 - Applications Imhoweb
 - Outils statistiques mis à disposition par le CREHA Ouest
 - Echange sur les bonnes pratiques, conseils et recommandations
- Formation**
 - Qualification des besoins
 - Intégration et mise en pratique
 - Modules personnalisés
 - Observatoire de satisfaction
- Accompagnement et suivi**
 - Devenir un utilisateur de l'application avec le groupe de formation
 - Echanges, conseils et recommandations



3 - LES ACTIVITÉS SUPPORTS

3.1 - Gestion des utilisateurs

Avec environ 3 600 utilisateurs paramétrés en janvier 2023, l'année 2022 a été stable globalement en nombre d'utilisateurs des neuf FDLS. La hausse se poursuit mais moins fortement que sur les années précédentes.

En 2022, 12 sessions de présentation à distance de l'application ont été effectuées (2h/gratuit), notamment à l'attention des communes utilisatrices. Ces webinaires permettent d'appréhender l'application par une démonstration des possibilités de l'application Imhoweb, mais aussi des différents outils du CREHA Ouest : site internet, fiches territoriales, Observatoire Augmenté...

3.2 - Support aux utilisateurs

Le bilan d'assistance 2022 a reporté un taux de satisfaction à 90% sur 3142 demandes d'assistance. 92% de ces tickets ont été traités en moins de 24h.

Fort de ses ambitions, le CREHA Ouest s'est fixé de nouveaux objectifs pour l'année 2023 : améliorer les temps de réponse, en visant un traitement de 98% en moins de 24h.

L'équipe est prête à relever ce défi, sauf impondérable.

3.3 - Support au grand public (demandeurs)

Après des années de hausse inquiétantes en lien avec la proportion de demande de logement en ligne, la volumétrie s'est stabilisée en 2022.

Nous dénombrons 2 512 tickets. Les statistiques annuelles du support sont disponibles sur notre site web.

Il est à noter que l'activité assistance/support repose sur plusieurs salariés au sein de l'équipe.



Le CREHA Ouest, c'est aussi un service support performant pour accompagner les partenaires et les demandeurs !

2022		<p>3 142 tickets Support Partenaires <i>(bailleurs, collectivités, services de l'Etat...)</i></p> <p>2 152 tickets Support Demandeurs</p> <p>3 700 utilisateurs Imhoweb</p>	<p style="writing-mode: vertical-rl; transform: rotate(180deg);">Indice de satisfaction</p> <p style="font-size: 2em; font-weight: bold;">92%</p> <p>★★★★★</p> 
------	---	--	--



Erika, Grégory, Jérôme & Rodrigue
Une équipe pour assurer le service support au quotidien





3.4 - Dispositif de formation

Comme inscrit dans le projet stratégique, 2022 a permis de poursuivre la refonte du dispositif de formation.

De nouvelles sessions thématiques, de nouveaux outils ont été mis en place afin de mieux s'adapter aux partenaires.

Toutes les informations sont accessibles en ligne avec un agenda semestriel détaillé mais aussi la possibilité de construire des parcours de formation et des cycles à la demande.

La volonté est de poursuivre cette dynamique en 2023, en maintenant une tarification raisonnable pour les structures partenaires ; le coût journalier individuel demeure à 300 € ttc.



3.5 - Déontologie & RGPD

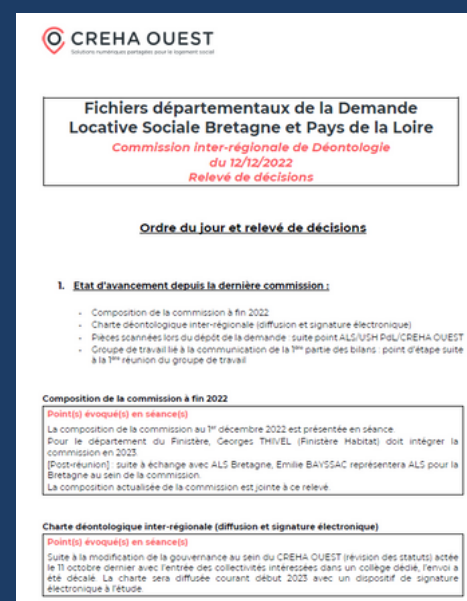
La commission inter-régionale de déontologie s'est réunie 2 fois en 2022.

La veille déontologique a été réalisée comme habituellement, avec notamment production des bilans départementaux.

Le CREHA Ouest s'est doté, en mars 2022, d'un délégué à la protection des données personnelles (DPO mutualisé avec d'autres Fichiers Partagés au plan national).

Le premier travail mené a été classiquement la réalisation d'un audit de conformité au RGPD et l'identification d'un plan d'actions que nous déclinons désormais.

Cette mise en conformité se poursuivra en 2023 et concernera tous nos partenaires car nous devons compléter nos conventions et contrats sur ce volet.



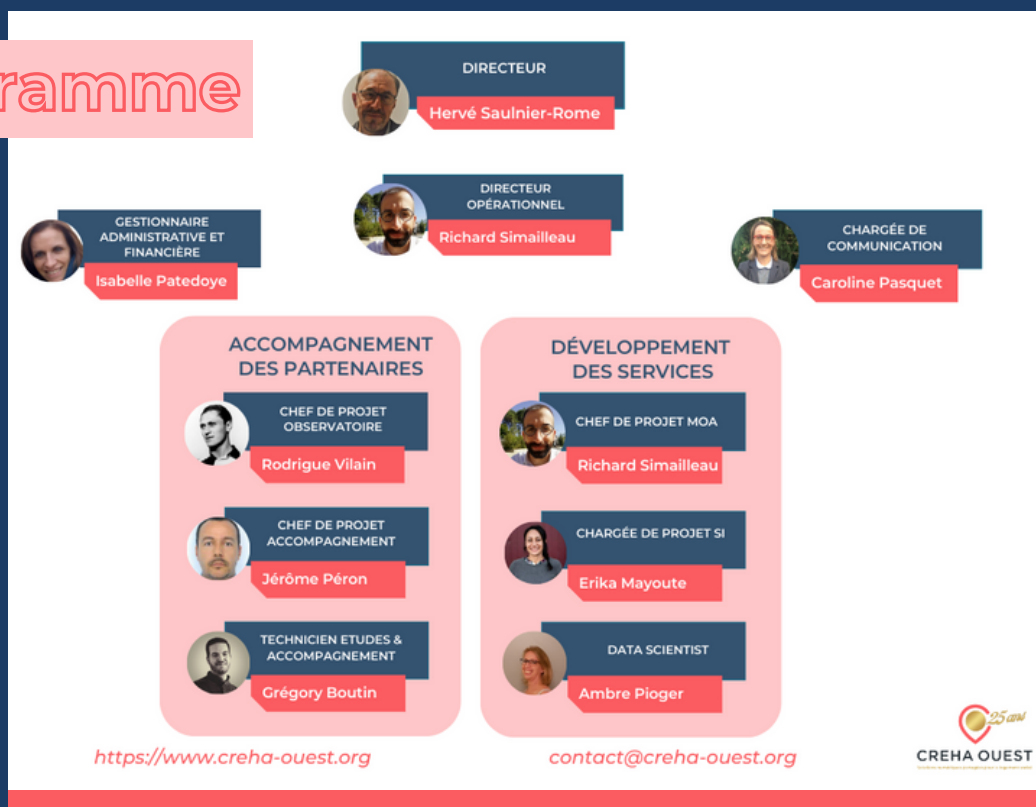
4 - LES MOYENS

4.1 - L'équipe mobilisée

Le dernier recrutement qui était envisagé en cours d'année 2022 a été reporté à janvier 2023. L'année 2022 a donc été stable en matière d'effectif mais il faut noter l'arrivée de Caroline Pasquet en remplacement de Noémie André au poste de Chargée de Communication.

Pour rappel, dans un souci de mutualisation et dans un contexte financier contraint, deux salariés du CREHA Ouest sont mis à disposition des deux Associations régionales Hlm pour une partie de leurs temps de travail. Cela renforce également le partage d'informations et la cohésion entre les trois structures.

L'organigramme



4.2 - Un budget ambitieux

L'effort volontariste de 2021, en déclinaison directe du projet stratégique, n'avait pas vocation à être reproduit à l'identique et le budget 2022 était même légèrement inférieur :

- Budget prévisionnel 2021 : 1.793 M€ HT
- Budget prévisionnel 2022 : 1.711 M€ HT

Le rapport du Commissaire aux Comptes, établi en vue de l'AGO de mai 2023, a confirmé une conformité des comptes 2022.

L'orientation pour le budget prévisionnel 2023 demeure la stabilité malgré le contexte d'inflation généralisée.



5 - LE PROJET STRATÉGIQUE EN VOIE DE FINALISATION

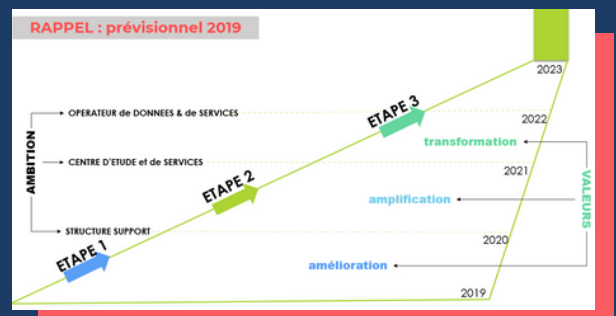
Après un démarrage de mise en œuvre à l'automne 2020, le projet stratégique 2020-2024 du CREHA Ouest a connu un développement important en 2021 et 2022. Avec le double objectif de rendre les Fichiers partagés encore plus opérationnels et facilitateurs et de renforcer les services proposés aux partenaires.

Deux étapes majeures ont été franchies en 2022 conformément à la feuille de route initiale :

- Ouverture de la plateforme données/services (Observatoire Augmenté)
- Révision des statuts et de la Gouvernance.

La finalisation des actions qui avaient été identifiées en 2019, puis confirmées en 2020, devrait intervenir dès le premier semestre 2023.

Le séminaire des Administrateurs de mai 2023 sera l'occasion de dresser un bilan objectif, tant quantitatif et qualitatif, du projet stratégique et d'envisager les perspectives pour la période 2024/2026.



6 - PERSPECTIVES POUR 2023

2023 sera une année importante pour les acteurs de l'habitat social avec notamment la mise en œuvre de la réforme des attributions en ligne de mire. Nous voyons également que le contexte actuel de crises complexifie énormément certaines activités.

Fort de son projet stratégique qui se termine, le CREHA Ouest s'est doté d'outils et de moyens en vue de répondre aux attentes qui évoluent et nous tenterons, avec les Associations régionales Hlm, de multiplier les échanges pour mieux écouter vos besoins et développer les projets qui ne manquent pas !

PROJETS 2023 - 2024 

QUALIFICATION DE L'OFFRE	<i>Interfaces</i>
CERFA V5	Indicateurs de PEUPELEMENTS
Site Grand Public	Partenariats DATA
	FranceConnect
PILOTAGE COTATION	Suivi Gestion en FLUX
OBSERVATOIRE AUGMENTÉ	FORMATIONS À LA CARTE
	LOCATION ACTIVE

À l'aube de ses 25 ans, que nous souhaitons fêter avec nos partenaires prochainement, le CREHA Ouest s'affirme comme un partenariat territorial exemplaire autour de ses Fichiers Partagés. Ce dialogue constructif permanent sera un atout pour l'Ouest face aux vents qui ne manqueront pas de souffler fort et de nous faire tanguer.

Le mot du président

« Tous ces dossiers confirment combien, en 2022, et pour l'avenir, les réformes et les évolutions du monde du logement social doivent systématiquement s'accompagner de solutions numériques pertinentes, c'est la raison d'être du Creha-Ouest. »

Jacques Stern, président du CREHA Ouest



QUELQUES CHIFFRES DE L'ACTIVITÉ 2022

PARTENARIAT ET GOUVERNANCE

- 37 conventions nouvelles ou actualisées
- 182 partenariats effectifs
- 29 réunions d'instances

OUTILS - IMHOWEB & OBSERVATOIRES

- 3 600 utilisateurs FDLS
- 25 réunions Imhoweb
- 210 935 demandes en cours au 1er janvier 2023
- 132 113 demandes créées en 2022
- 41 144 attributions en 2022
- 170 indicateurs sur la plateforme Observatoire Augmenté

ACTIVITÉS SUPPORTS

- 5 654 tickets assistance
- 56 sessions de formation pour 288 utilisateurs formés
- 6 381 sessions de visite sur site web

MOYENS

- 369 factures émises
- 314 commandes pour 129 000 imprimés départementaux
- 11 K€ de cotisations des membres
- 17 K€ de frais de déplacements

